

**Ігор КАГАНЕЦЬ**

*Завідувач Лабораторією психоінформатики*

*Центру з інформаційних проблем територій НАН України*

## ЗГАДАЙ СЕБЕ!

*Це місце, де розгадуються всі загадки. Тут зв'язок між цим Всесвітом і наступним.*

Френк Герберт

Схоже, що Україна увійшла в смугу цілковитої темряви. Така ситуація закономірно виникає напередодні стрибкоподібного переходу системи до якісно нового стану розвитку. Як показав Рене Генон, “перехід від одного циклу до іншого може відбуватися лише у повній темноті”. В езотеричній традиції цей короткотривалий період переходу представлявся символізмом вмирання пшеничного зерна напередодні його проростання і позначався чорним. Християнські містики називали цей закономірний етап терміном “чорна ніч душі”.

Що ж таке важливе має відбутися в Україні у цій тотальній темряві напередодні цивілізаційного перетворення? Перш за все — зміна свідомості. Феномен зміни свідомості грецькою мовою позначається терміном “метанойя”, якому відповідає українське “покаяння”.



Про методику виходу на вищий рівень свідомості вже розповідалося в “Переході-IV” у статті “Технологія перенародження” (№1-2000). Все починається з процедури “іспиту совісті”, під час якої людина усвідомлює свою божественну сутність і високу гідність вільної мислячої істоти, створеної за образом Божим. Адже одні вимоги до тварини, яка керується напівавтоматичними рефlekсами, і зовсім інші — до людини, якою керує духовна сутність, що має божественну іскру. Без такого пізнання свого вищого призначення людина не може побачити свої гріхи, отже не може й відчувати за них жаль і здійснити повноцінний акт зміни свідомості.

**Подібна ситуація з перетворенням народного організму. Для здійснення покаяння і переходу до вищого рівня мислення народ має зрозуміти своє призначення в Божих руках, адже гріховним буде все, що не відповідає такому призначенню. Відповідальність народу і його обов'язки перед Богом визначаються кількістю і якістю отриманих від Нього талантів. Так які ж таланти дано українцям і як ними вірно скористатися, щоб виконати своє призначення?**

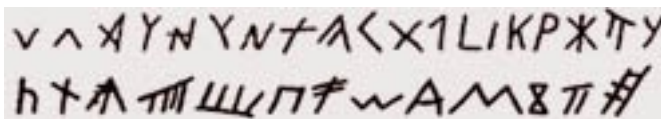
Одним із найдавніших інтелектуальних інструментів пізнання себе і навколишньої реальності є рунічний лад. Це система символів, кожний з яких віддзеркалює певну сутність — фундаментальний аспект, властивість або проявлення буття. Фактично кожна руна є графічним відлунням певного важливого архетипу реальності, позначає певну внутрішню або зовнішню типову ситуацію або процес. Людина, яка концентрує свою увагу на руні, звертається до тієї сутності, яку позначає руна, входить з нею в резонанс і відповідним чином впливає на цю сутність. **Головне призначення рун — інтелектуальне пізнання себе і навколишнього світу, самовдосконалення і позитивний вплив силою думки на теперішнє та майбутнє.** Сила і продуктивність рун заховані в їхній здатності стимулювати дослідника до постійного пошуку і розвитку. “Руни — це одне з важливих силових знарядь у руках Творця, через які Він направляє нас до духу”<sup>1</sup>.

## 1. БАТЬКІВЩИНА ГІПЕРБОРЕЙСЬКОЇ ТРАДИЦІЇ



**Знаки на кістці мамонта.**  
Межиріч,  
верхній палеоліт.

дійшли глиняні фігурки божеств, чудова кераміка, залишки святилищ, храмів і поселень. Кераміка цієї культури, виявлена на території Східної і Центральної Європи, багата на магічні зображення, чимало яких, імовірно, слід вважати прямими попередниками як рунічного алфавіту, так і неалфавітних європейських магічних символів<sup>2</sup>.



**Рунічні символи Кам'яної Могили.**

З книги директора державного Історико-археологічного музею-заповідника "Кам'яна Могила" Бориса Михайлова "Петрогліфи Кам'яної Могили" (Запоріжжя, 1999).

Чи не найдавніші рунічні символи зафіксовані у гротах святилища Кам'яна Могила (Запоріжчина, поблизу Мелітополя). Їхні зображення, у т. ч. протошумерські письмена,

сусідять із верхньопалеолітичними зображеннями мамонтів і бізонів, виконаними в районі 16—14 тис. до н. е.<sup>3</sup> Найдавніші протописемні знаки Кам'яної Могили шумеролог

Анатолій Кифішин відносить до 12—10 тис. до н. е., а найпізніші — до 3 тис. до н. е.<sup>4</sup> "Поки немає інших джерел, Кам'яну Могилу апіорі можна вважати найдавнішим архівом найдавнішого у світі письма"<sup>5</sup>.



Територія на північ від Понтійського озера називалась Борея ("Земля вепра") і була священною землею європеоїдів-бореалів (кроманьйонців — першої Білої раси). Її головним духовним центром було святилище Кам'яна Могила.

Після Циркумпонтійської катастрофи (затоплення Бореї близько 5508 р. до н. е. солоними водами Середземного моря) частина її населення піднялася вище — до Гіпербореї (гіпер — вище). Затоплену Борею назвали "старою землею" — Альтланд, по-сучасному — Атлантидою. Духовним центром Гіпербореї став Київ.

Згаданий культурний і технологічний вибух у Європі супроводжувався раптовою появою високих знань невідомого походження, для позначення яких вживається термін **Гіпербореїська (Примордіальна, тобто первинна) традиція**. Ініційований цими "неземними" знаннями цивілізаційний стрибок відбувся відразу ж після подій, викликаних затопленням прісноводного Понтійського озера солоними середземноморськими водами у 55 ст. до н. е. і перетворенням його на сучасне Чорне (Руське) море. Частина людності, яка врятувалася від вод Великого потопу і відійшла на північ (територія сучасної України, стародавня назва — Гіперборея), заснувала нову цивілізацію, відому нині як Трипільська або Арійська<sup>6</sup>. Після адаптації до нових природно-кліматичних умов і демографічного вибуху арійські (індоєвро-

пейські) народи розселилися по всій Євразії, розносячи з собою вищу культуру і вищі знання.

Підтвердженням раптової появи після 55 ст. до н. е. справді високих знань є те, що принаймні з 5000 р. до н. е. почали масово будувати мегалітичні споруди (від *tegas* — великий, *lithos* — камінь), що тягнуться від Закавказзя через Північне Надчорномор'я до Мальти і Британських островів. Здебільшого це були астрономічні обсерваторії. Їхні творці володіли на диво глибокими знаннями в астрономії, математиці, геології та архітектурі. Мегалітичні обсерваторії будувалися так, щоб чітко фіксувати головні астрономічні події річного календаря — дні весняного і осіннього рівнодення та дні літнього і зимового сонцестояння.

**Особливе місце серед арійських обсерваторій посідає Стоунгендж (Stonehenge, Південна Англія), споруджений близько 2800 р. до н. е.<sup>7</sup>** На думку відомого астронома Фреда Хойла, який ретельно дослідив цю обсерваторію, творці Стоунгенджа знали точний орбітальний період Місяця і тривалість сонячного року. Комп'ютерні моделювання у 1998 році показали, що цей мегаліт є не лише сонячним і місячним календарем, але й точною моделлю Сонячної системи у поперечному розрізі<sup>8</sup>. Фактично, 7 тисяч років тому арії володіли знаннями, до яких лише добирається сучасна наука. Найпоширеніша легенда приписує створення Стоунгенджа чарівнику Мерліну — наставнику короля бриттів-кельтів Артура (Яртура<sup>9</sup>). Англійський поет Томас Уортон у 18 ст. писав у присвяченні Стоунгенджу:

*“О давній пам'ятник! Зі Скіфських берегів  
Чи не Мерлином ти сюди перенесений?”*

Річ у тім, що легенди приписують Мерліну походження зі скіфських племен, які мешкали поблизу Дніпровських порогів<sup>10</sup>. Це підтверджують *“англійські історики і археологи, які, вивчаючи руїни стародавнього храму Стоунгендж, дійшли висновку, що будівництво було здійснене стародавніми пришельцями на Британські острови, які проникли сюди через Нормандію з берегів Дніпра”*<sup>11</sup>.



**Астрономічна обсерваторія Стоунгендж.**  
Південна Англія, бл. 2800 р. до н. е.

Додамо, що саме з середини 6 тис. до н. е. в Європі фіксується виникнення нової цілісної світоглядної моделі. Її раптове виникнення саме в цей період і відначально високий інтелектуальний рівень доводить у своїх працях авторитетний археолог, історик і культуролог Микола Чмихов: *“У протонеоліті виникла космічна модель і почалася космічна стадія мислення, утворилося те, що можна назвати сформованим світоглядом”*<sup>12</sup>.

Усе більше фактичних даних наводить до висновку, що раптова поява на нашій планеті “неземних знань” була спричинена втіленням божественної особистості — Сина Божого, боголюдини. **Він відомий під багатьма іменами: Рама, Ной, Їма, Зіасудра, Гоп'ал, Аполлон, Гермес Трісмегіст, Мітра, Дажбог, Д'агда, Луг, Один та багато інших.** Його раптове, потужне і надзвичайно яскраве вторгнення в життя тодішнього людства привело до започаткування нового відліку часу “від сотворення світу” (тобто створення нової цивілізації) у 5508 р. до н. е.<sup>13</sup> — так само як наступне пришестя Сина Божого 2 тисячоліття тому в особі боголюдини Ісуса Христа привело до започаткування нової ери — “від Різдва Христового”.

**Ініційований Рамою на території Північного Надчорномор'я цивілізаційно-расовий перехід зберігся у індоєвропейських народів в їхній колективній пам'яті, яка впевнено виводить Гіперборейську традицію (систему високих знань невідомого походження) саме з Праукраїни:** *“Існують достовірні свідчення про те, що Примордіальна Традиція нинішнього циклу прийшла з гіперборейських регіонів”*<sup>14</sup>, *“Ми бачимо — на зорі білої раси — першого Творця арійської релігії, що виступає з лісів давньої Скіфії у подвійній тіарі завойовника і Посвяченого...”*<sup>15</sup>.

## 2. КОСМІЧНІ ГОДИННИКИ ГІПЕРБОРЕЇ

Після зміщення літосфери у середині 7 тис. до н. е. на території Європи почалося різке потепління. Європа швидко звільнялася від льодовиків, а на місці вчорашньої тундри почали рости високостовбурні дерева<sup>16</sup>.

Так само різке потепління в Малій Азії, яка перед тим протягом кількох тисячоліть мала найрозвиненіше протоземлеробство (як кажуть археологи, “ускладнене збиральництво”), призвело до руйнування екологічної ніші на її території і екологічної катастрофи. Наприклад, відомо, що у 7 тис. до н. е. своє місто покинули європеїди Яригону (Єрихону), що в Палестині. Потоки біженців рушили на Північ, на території з помірнішим кліматом. У кінці 7-го тис. до н. е. археологами зафіксовані переселення з Малої Азії і Балкан у Північне Надчорномор’я. Найкраще простежено переселення з малоазійського Чатал-уюка, що обґрунтовано комплексом даних лінгвістики (відповідність написів святилища Чатал-уюка нижньодніпровському святилищу Кам’яна Могила), археології (знахідки Чатал-уюкського посуду біля Кам’яної Могили), антропології (залишки людей східносередземноморського типу в могильниках дніпровського Надпоріжжя), зоології (кістки найдавніших домашніх тварин близькосхідних типів на поселеннях від Дністра до ріки Молочної, на якій стоїть Кам’яна Могила)<sup>17</sup>.

Таким чином, у 6 тис. до н. е. територія Північного Надчорномор’я — “священна Борея” — була заселена расово змішаним населенням: автохтонними європеїдами-бореалами і прибульцями середземноморського типу (європеїдна підраса з негроїдними домішками)<sup>18</sup>.



**Молочанське святилище з ознаками сонячно-місячного календаря.**  
Мелітопольський р-н Запорізької області,  
3 тис. до н. е. (з книги Ю. Шилова  
“Прародина ариєв”, 1995).

У 55 ст. до нової ери частина людності Північного Надчорномор’я пішла на Північ на території, топографічно вищі Бореї, і заснувала там цивілізацію Гіпербореї (від *giper* — вище) — всесвітньо відому Трипільську цивілізацію. Перші археологічні знахідки, залишені трипільцями, датуються 54 ст. до н. е. Духовно-інтелектуальну основу нової цивілізації, головним центром якої, судячи з усього, була Київщина, становило вчення Рами. Ці “святі землі” знаходилися на деякій віддалі від

тодішньої трипільської “технологічної периферії” (нинішні Одещина, Молдова, Прикарпаття і Волинь), де саме з 5400 р. до н. е. зафіксована найвища господарська активність<sup>19</sup>. Віддаленість духовних центрів від “господарської метушні” є універсальним принципом — для спілкування з Богом люди завжди йшли у пустелі, печери, ліси — туди, де спокій і тиша.

**Вірогідно, що ім’я боголюдини Рами згодом стало іменем усієї створеної Ним школи.** Наприклад, відомо, що учні і послідовники Гермеса Трісмегіста (одне з імен Рами) підписували власні праці Його іменем<sup>20</sup>. Це давня традиція ототожнення Школи і її засновника. Згідно з нею, в євангельські часи говорили, що Ісус Христос



**Обсерваторія Стоунгендж з пташиного польоту**

хрестить людей, хоча “сам же Ісус не хрестив, але його учні” (св. Іван, 4.1). Тому коли читаємо про те, що Рама поніс свої знання до Індії, то треба розуміти, що насправді йдеться про пізніше переселення до Індії носіїв Його вчення. Таке розуміння “мандрівок Рами” підтверджується і здоровим глуздом: для того, щоб донести до людей величезну кількість знань (а саме це зробив Рама), треба залишатись на місці й усю енергію спрямовувати саме на навчання, а не на виснажливі подорожі. До речі, саме так Син Божий навчав людей під час свого пришествя в особі Ісуса

Христа — на невеличкому клаптику землі Галілеї та, меншою мірою, Самарії та Юдеї<sup>21</sup>. І так само лишив після себе потужну школу — християнську церкву.

**Приблизно у 50 ст. до н. е. відбулась адаптація “нових людей” до природно-кліматичних умов лісної Гіпербореї (пра-України).** У процесі формування нової цивілізації випливалася нова спільнота, відома як Арійська раса (інші назви — індоєвропейська або індоарійська). Антропологічно вона вже була достатньо однорідною, хоч у ній ще протягом багатьох століть були присутні

неасимільовані залишки середземноморських прибульців. Одне з найдавніших арійських поселень нещодавно виявлене на острові Хортиця (Запоріжжя). Як твердить Олег Тубольцев — керівник експедиції “Нова археологічна школа”, “ця пам’ятка доводить, що вже у IV тис. до н. е. у нас тут існували племена зі шнуровою керамікою, що їх пов’язують зі стародавніми аріями. А потім уже звідси вони перекочували до Індії і вже там стали відомі письмово як арії”<sup>22</sup>.

Виникнення нової раси (як продукту адаптації спільноти до нових умов життя) завжди супроводжується демографічним вибухом і розселенням на нові території. Свідченням розселення аріїв, які відбувалися багатьма хвилями протягом наступних тисячоліть, є згадані на початку статті мегалітичні споруди, зокрема, обсерваторії, споруджені на території від Кавказу до Ірландії починаючи з 5000 р. до н. е.<sup>23</sup>



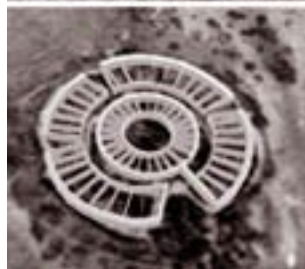
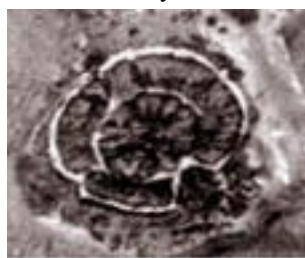
**Святилище-обсерваторія Київця.**  
Середнє Подунав’я,  
4-2 тис. до н. е. (з книги  
Ю. Шилова “Брама  
безсмертя”, 1994).

Головною особливістю давніх обсерваторій була їхня здатність точно визначати дні весняного і осіннього рівнодення та літнього і зимового сонцестояння. Наприклад, курган Нью-Грендж (4 тис. до н. е.) в Ірландії має тунель довжиною 17 м, який закінчується поховальною камерою (такі найдавніші астрономічні конструкції називаються дольменами). Світло в камеру потрапляє лише один раз на рік — протягом 17 хвилин у день зимового сонцестояння<sup>24</sup>.

— Але чому давніх аріїв так цікавили дні сонцестояння та рівнодення?

Передусім з практичних міркувань. Система знань Гіперборейської традиції, генератором яких став заснований Рамою в районі 5508 р. до н. е. духовний центр у Києві, включала ретельно розроблений календар. Він охоплював і релігійні свята, і порядок сільсько-господарських робіт, і сезонні особливості харчування, і збирання лікарських трав, і купання людей у водоймах, і багато іншого. Переселяючись на нові території, арії несли із собою цей Гіперборейський календар. Але для того, щоб він запрацював на новій території, його потрібно було “прив’язати” до ритміки Сонячної системи.

Найзручнішими точками такої “прив’язки” були сонцестояння та рівнодення, тому саме на них і орієнтували обсерваторії, — подібно як нині ми наводимо свої годинники за радіосигналами точного часу. Наявність різноманітних конструкцій обсерваторій говорить про те, що вони будувалися за різними “кресленнями”, але за одним принципом. Із цього випливає, що арійські жерці добре знали астрономію і досить невимушено втілювали свої знання у кам’яні космічні годинники.



**Аерофотознімок  
Аркаїма (згори) і  
його реконструкція**

Обсерваторії будувалися фундаментально, на тисячоліття. І навіть тоді, коли високі астрономічні знання були частково або повністю втрачені, запущений мудрими предками космічний годинник справно працював, допомагаючи десяткам поколінь нащадків організувати їхнє життя і, що не менш важливо, пам’ятати про свої расово-етнічно-цивілізаційні корені.

**Скоріше за все, первинний Гіперборейський календар був створений саме у Києві.** Відповідно, він був пристосований для широти Києва (50 град. півн. широти, 30 град. 20 мін. схід. довготи). Саме тому найголовніші переселення аріїв, які супроводжувалися побудовою обсерваторій, відбувалися у вузькому широтному коридорі. Так, головна західна мегалітична обсерваторія — Стоунгендж (координати: 51 град. 17 мін. півн. широти, 1 град. 50 мін. зах. довготи) — знаходиться на широті Києва. Так само, як і сучасник Стоунгенджа — головна східна арійська обсерваторія Аркаїм на Південному Уралі (28 ст. до н. е.)<sup>25</sup>, координати якої — 52 град. 30 мін. півн. широти, 60 град. схід. довготи. **І Стоунгендж, і Аркаїм однаково віддалені від Києва як центру арійської цивілізації,**

— приблизно на 30 градусів довготи. В основу планування Стоунгенджа і

Аркаїма покладена та ж сама астрономічна модель. У вчених немає сумнівів, що Аркаїм було побудовано аріями — вихідцями з Північного Надчорномор'я<sup>26</sup>.

Як бачимо, мегалітичні споруди дозволяють дещо зрозуміти про високі знання далекого минулого, про вірогідне розташування первинного науково-духовного центру Гіпербореїської традиції і навіть про шляхи розселення носіїв цієї традиції. Ще більше про ті далекі часи європейського Золотого віку можна дізнатися, досліджуючи стародавні алфавіти.

### 3. САКРАЛЬНИЙ АЛФАВІТ РАМИ

Почнемо з того, що найважливішим елементом Гіпербореїської традиції стало формування нової мови, відомої під іменем “сенсар”. Назва цієї сакральної мови традиційно трактується як “мова Сонця”. Українське прочитання дає подібне тлумачення: *сенса-ар* — “сенса Сонця”, або “сенса Бога”, або “носій сокровенного змісту” (порівняйте з “буквар” — носій знань про букви). **Формування нової мови і нової термінології (нового словникового запасу) були необхідні для формулювання нових знань і переходу арійської людності на вищий рівень мислення, — адже яка мова, таке й мислення.** Сенсар став тим первинним коренем, з якого безпосередньо вирости українська мова та індоарійський санскрит<sup>27</sup>.

Вірогідно, що формування Рамою та його школою нової мови супроводжувалося формуванням писемності на основі першої, створеної Ним абетки. Усі наступні абетки більшою чи меншою мірою творилися за цим досконалим першозразком.

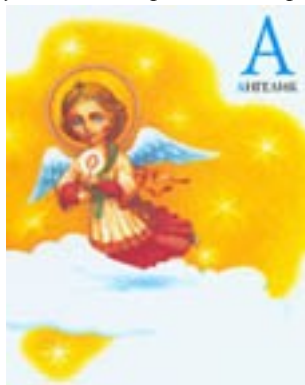
Найдавніші абетки були базовою організуючою структурою для розгалуженої системи знань. Букви цих абеток розташовувалися у чіткому порядку, і кожна з них володіла особливим, сакральним змістом. Аналіз стародавніх абеток дозволяє побачити головні функціональні особливості їх сакрального прототипу:

**По-перше**, кожній букві відповідала певна рослина (дерево, квітка, зілля), тварина (птаха, комаха, змія), сузір'я чи планета, метал чи коштовне каміння, можливо, ритуальна страва;

**По-друге**, кожній букві відповідало певне поняття (ситуація, процес, сила, аспект буття), тобто кожна буква була руною (відлунням реальності).

**По-третє**, кожна буква позначала певне число.

**По-четверте**, алфавіт являв собою календар, до якого прив'язувався весь сільськогосподарський цикл. Одні букви відповідали місяцям, інші — рівноденням і сонцестоянням. Причому рослина, яка відповідала даній букві, була рослиною цього місяця і брала участь в ритуалах і обрядах даної точки календаря. “Як показав англійський дослідник Р. Грейвс, саме ці рослини фігурували на відповідних святах усіх давньоарійських народів від Палестини до Ірландії”<sup>28</sup>. Відгомін цієї традиції зберігає і український народний календар, згідно з яким березню відповідає береза, червню — верба, липню — липа, серпню — мак, вересню — верес, грудню — коноплі і т. д. Календар був прив'язаний до циклічних змін природної енергетики і фізіології людського організму протягом року, тому він організовував не лише ефективну сільськогосподарську діяльність, але й здоровий спосіб життя (характер харчування, пости, купання у водоймищах, загартування, профілактика хвороб, лікування тощо).



#### Акрофонія в дитячих абетках.

Буква “А” в “Українській абетці” видавництва “А-БА-БА-ГА-ЛА-МА-ГА”.

**По-п'яте**, кожна буква мала свою назву (акрофонічне звучання), напр.: **А** — “аз”, **Б** — “буки”, **В** — “віди”. Акрофонія забезпечує зручність запам'ятовування абетки і, тим самим, максимально швидке її поширення. До речі, цей спосіб використовується в сучасних абетках для навчання дітей, де кожна буква має відповідне виразне слово, наприклад: А — ангелик, Б — бобри, З — зайчик, У — учитель тощо.

**По-шосте**, сакральний алфавіт являв собою Послання: при читанні по порядку назв букв алфавіту прочитувався зв'язний текст з повчальним змістом. Тут ми маємо справу з першим у людській історії застосуванням мнемотехніки — технології прискореного запам'ятовування інформації<sup>29</sup>. Цей мнемотехнічний прийом

суттєво прискорював запам'ятовування як власне абетки, так і всієї “нанизаної” на неї системи знань.

**Таким чином, первинна сакральна абетка була організуючим каркасом для всієї цілісної системи знань, потрібних для ефективного ведення сільського господарства, здорового способу життя, інтелектуального і духовного розвитку.** Прив'язана до абетки система знань легко запам'ятовувалася і передавалася нащадкам з мінімальними перекручуваннями.

Чим далі стоїть та чи інша абетка від свого сакрального першозразка, тим менше у ній цілісності. У сучасних абетках майже нічого не лишилося від перелічених вище функцій. Наприклад, у латиниці акрофонічність цілком відсутня, тому латиниця могла з'явитися тільки на основі вже поширеної писемності, коли акрофонія вже не важлива. У грецькому алфавіті простежуються залишки акрофонії в назвах 14 з 27 букв: “альфа”, “бета”, “гама” і т. д. Однак ці слова у грецькій мові вже нічого не означають. Іврит цілком зберігає акрофонію й дотепер, що, до речі, сприяє швидкому навчанню іммігрантів в Ізраїлі<sup>30</sup>.

**Унікальне місце серед відомих абеток посідає давньослов'янська Азбука (від назв її двох перших букв — “аз” + “буки”):**

1) вона відрізняється майже досконалим утіленням принципу однозначності графічного відображення: один звук — одна буква;  
2) більшість її букв має акрофонічну назву;  
3) більшості її букв відповідає певне число;  
4) перші 21 букви абетки при їх акрофонічному прочитанні являють собою добре зрозуміле і мудре Послання.

Саме остання особливість Азбуки робить її унікальним явищем серед усіх відомих способів буквеного письма. Як ми вже згадували, акрофонія застосована і в івриті. Проте в івриті всі назви букв — іменники в однині і називному відмінку, а серед назв букв слов'янської абетки принаймні 5 слів — дієслова, з них чотири у наказовому відмінку: одне в однині (*рци*) і два — у множині (*мисліте, живіте*), одне дієслово у 3-й особі однини (*єсть*) і одне у минулому часі (*віди*). Більше того: серед назв букв трапляються і займенники (*како, шта*), і прислівники (*твердо, зіло*), і іменники у множині (*люди, буки*) — як і в звичайній мові.

У нормальній зв'язній мові одне дієслово припадає в середньому на 3 інші частини мови. У назвах букв слов'янської абетки спостерігається саме така частота дієслова, що прямо вказує на зв'язний характер азбучних найменувань. **Таким чином, Азбука являє собою Послання — сукупність кодуєчих фраз, які дозволяють кожному звуку мовної системи дати однозначний графічний відповідник, тобто букву.**

А тепер спробуємо у першому наближенні прочитати це Послання<sup>31</sup>. Почнемо з трьох перших букв абетки — *Аз, Буки, Віди*.

Аз — я.

Буки — букви, письменна.

Віди — пізнав, вивчив (доконаний минулий час від *відіти* — знати, відати).

Поєднуючи акрофонічні назви перших трьох букв Азбуки, отримуємо таку фразу: **Я пізнав букви.**

Глаголь — слова, мова.

Добро — надбання, багатство, скарб.

Єсть — є.

**Мова — це скарб.**

Живіте — живіть.

Зіло — дуже<sup>32</sup>, завзято, сильно, потужно, з напруженням, ревно<sup>33</sup>.

Земля — планета Земля, фізичний світ, рівень грубої матерії.

Іже — який, котрий, так що, тому що, бо.

**Живіть потужно, бо це Земля.**

і — і.

Како — як, подібно.

Люди — Люди (люди як образ Божий).

Мисліте — мисліть, осмислюйте.

Наш — наш, свій, рідний.  
Он — той.  
Покой — спокій, мир, духовна гармонія.

#### І як люди осмислюйте той наш мир.

Рци — говори, речи<sup>34</sup>, висловлюй.  
Слово — слово, знання.  
Твердо — переконано, сильно, непохитно, пильно, безпомилково.  
Ук — вчений<sup>35</sup>.

#### Неси знання непохитно, вчений.

Далі в Азбуці йде запозичена з грецької літера **Ф** (“ферть”, яка вживається лише у словах іноземного походження), букви **Х, Ч, Ш** і т. д., а також букви, від яких згодом відмовилися (юс малий, юс малий йотований, юс великий і юс великий йотований, чотири грецькі букви — кси, пси, фіта, іжиця), м’який і твердий знаки. Скидається на те, що нижня частина сакральної Азбуки (після букви У) “для зручності” була “розбавлена” додатковими буквами, передусім грецькими, — для кращого читання грецького письма. Але зроблено це було брутально, без розуміння цілісності первинного сакрального алфавіту. Це нагадує грубе “зламування” комп’ютерної програми для несанкціонованого введення до неї чужої інформації. Ми ще не знаємо, хто і коли виступив в ролі “азбучного хакера”, тому просто констатуємо, що буквою **У** закінчується сакральна Система (букви **Х, Ч, Ш** були вирвані з неї), тому Послання обривається на слові “вчений”.

— Але чому “вчений”? Невже людину, яка запам’ятала два десятки букв, вже можна вважати вченим?

Відповідь захована у першій фразі Азбуки: “Я пізнав букви”... Не просто запам’ятав, а саме ПІЗНАВ — вивчив, дослідив, усвідомив їхній глибинний сенс.

— Який же такий глибинний сенс можуть мати букви, вивчення яких дає людині право називатися Вченим?

Розгадку цієї таємниці дають руни, з яких ми і почали цю статтю.

#### 4. РУНИ ГОСПОДНІ



Київ — материнський центр Гіперборейської традиції, і його філії — Стоунгендж та Аркаїм, які фіксують західний і східний кордони Європи.

*Повіс вітер по долині —  
Пішла дібровою рун<sup>36</sup>,  
Рун<sup>36</sup> гуляє, божя мова.*

Тарас Шевченко

Згідно з історичною реконструкцією, першу писемність і першу сакральну абетку — першозразок для всіх наступних абеток — було створено 7,5 тисячоліть тому Рамою (він же Одін, Гермес, Дажбог...). Як ми вже знаємо, Азбука була організуючим мнемотехнічним каркасом цілісної системи знань, яка включала базові відомості про фізіологію і психологію людини, культуру харчування і здоровий спосіб



життя, рослини, тварини, космогонію, астрономію, релігійно-господарський календар. Алфавіт і прив'язаний до нього календар зі всією системою знань були створені, судячи з усього, в районі Києва, тобто були найкраще пристосовані до умов Європи поблизу 50-ї паралелі. Можливо, саме з цієї причини при розселенні з Гіпербореї на схід і на захід арії будували свої обсерваторії саме на 50-й паралелі. А може, просто вони хотіли на нових землях якомога точніше відтворити київський духовний центр — на згадку про свою Батьківщину. Розташування Стоунгенджа і Аркаїма схиляє до думки, що вони споруджувалися як дочірні центри головного святилища Гіпербореї, яке заснував і освятив Рама.

На думку дослідників, найдавніші алфавіти застосовувалися передусім у сакральні-магічних і ритуальних цілях. Річ у тім, що кожна буква несла величезне змістовне навантаження і відображала певний аспект проявлення Бога. Тому напочатку вважалося, що записувати цими буквами можна лише тексти сакрального значення. Саме таке значення мають розшифровані тексти Кам'яної Могили, грати якої зберегли найдавніше у світі письмо. А з іншого боку, **будь-який запис сакральними буквами перетворювався на магічне<sup>37</sup> заклинання, здатне змінювати людину і світ, тому давні арії робили такі записи з надзвичайною обережністю.**

Але не треба думати, що Кам'яна Могила містить первинну сакральну абетку Рами. Характер видряпаних на кам'яних стелах букв свідчить про те, що первинна



**Рунічні знаки, виконані в один рядок.**  
Кам'яна Могила, середина III тис. до н. е.  
З книги Б. Михайлова "Петрогліфи Кам'яної Могили".

абетка була розроблена для записів не на камені, а на дереві. Справді, адже в написах стародавніх букв майже немає горизонтальних ліній — практично всі букви виконані за допомогою вертикальних і нахисних ліній. Це означає, що **первинні букви були створені для**

**вирізання на дереві, бо виразні записи на дереві найлегше робити не вздовж, а поперек волокон.** Спробуйте самі провести такий експеримент. Ви побачите, що лінії вздовж волокон виходять дуже невиразними, і навпаки — лінії поперек волокон дуже чіткі, навіть якщо їх наносити звичайним гострим каменем. Якби первинна абетка робилася для записів на камені або глині, то напрямок ліній не був би важливим, адже глина, камінь, береста, вичинена шкіра, папірус, папір — це матеріали, у яких всі напрямки є рівноцінними.

**— Але чому букви первинної абетки були пристосовані саме для дерева?**

По-перше, тому, що ця абетка була створена в лісовій зоні Київщини, де дерево було найдоступнішим і найзручнішим для писання матеріалом. Майже кожний арієць мав з собою ножа, тож не було жодних проблем зрізати гілку, обтесати її і зробити потрібний напис ножем чи будь-яким гострим предметом. У давнину книги робили з дерева: брали дощечки з написами і скріплювали їх шнурком, який просилювали крізь отвір у дощечці. Саме у такий спосіб була зроблена славетна "Велесова книга".

Органічний зв'язок між деревом і первинними буквами зберігся у давньослов'янській і, відповідно, українській мові. У давнину поняття "буква", "запис" позначалося словом **боуки**, яке також мало значення "бук", "дерево". Відповідно слово "книжник" писалося як **боукар**<sup>38</sup>. З цієї самої причини слово "книга" в англійській мові пишеться **book**, читається "бук". В українській мові слово "бук" досі вживається у значенні назви породи дерева, а також як "палиця", "ціпок", "кий". Буковиною називають історико-географічний регіон, що включає територію сучасної Чернівецької області України.

По-друге, оскільки напочатку будь-які записи буквами мали сакральний і магічний характер, то їх можна було здійснювати лише на достойному матеріалі. Найшанованішим матеріалом у арійських жерців було дерево. Дерево символізувало життя, його структура нагадувала структуру Космосу: корені (нав) — світ духів, стовбур (яв) — проявлений світ Землі, крона (прав) — Божественний світ, місце перебування Бога Отця, всевишнього і святого<sup>39</sup>, та Його ангельської ієрархії. Арійські брахмани найкращим місцем для молитви вважали ліси, де шелест дерев допомагав увійти у стан зміненої свідомості і почути тихий голос Божий.

По-третє, кожна порода дерева була носієм певного виду сили: дуб — духовна влада, потуга, енергія; горобина і тис — захист від злих чар; береза — захист від хвороб тощо. Тому захисні амулети найчастіше робили (і роблять) з дерева, адже правильно підібране для письма дерево посилювало магічну силу

запису. А для того, щоб вірно підібрати дерево для сакрального запису, в Гіперборейській абетці кожній букві відповідала певна порода дерева.

## 5. РОЗСЕКРЕЧЕНІ АБЕТКИ

Стародавні абетки арійських народів, створені за зразком первинної абетки Рами, зберігалися в таємниці, адже в них була захована мудрість народу, його дух і життєспроможність. Серед іншого, це підтверджується недавніми розробками британських та ірландських вчених. Вони виявили, що задовго до війн з римлянами у друїдів існувала таємна абетка “Бойбіл-лос” з 18 букв. Ця абетка, як показали дослідження кельтської культури, не була єдиною — до неї існувала ще давніша абетка — “Бес-луіс-ніон”, також таємна і також з 18 букв<sup>40</sup>. **З цього випливає, що жрецький календар складався з 18 основних подій річного циклу.** Тож не випадковим є те, що обсерваторія Аркаїма дозволяла чітко відстежувати саме 18 астрономічних подій<sup>41</sup>, що свідчить про єдине першоджерело культур Південного Уралу, Галлії та Британії.

**Наявність цих сакральних абеток цілком спростовує помилкове уявлення про їх фінікійське походження — смішно уявити, щоб народ зробив священною тайною абетку, запозичену у зайд-торгашів чи ворогів-римлян.** Алфавітне письмо — це феномен, притаманний саме арійським народам: *“Для всього європейського регіону, для всіх індоарійських культур є характерними буквенно-звукові алфавіти. Більше того, якихось інших видів писемності тут не виявлено, окрім нерозшифрованих найдавніших написів у Трансільванії, нерозшифрованого мінойського і складового ахейського письма. А в інших місцях не було навіть примітивної піктографічної (малюнкової) писемності, наявної у багатьох полінезійських, африканських та американських племен. Практично у всіх народів Європи найдавніші пам'ятки писемності пов'язані відразу ж з алфавітами. Відзначимо й те, що арійські народи Середньої Азії і дотичні до них писемні степові давньотюркські народи також користувалися лише алфавітами”*<sup>42</sup>.

— **Але звідки тоді з'явилося уявлення про фінікійське походження алфавітного письма?**

У міру розселення аріїв, змішування їх з іншими народами і поступового розмивання системи знань Гіперборейської традиції змінювалося ставлення людей до абеток. Вони починали сприйматися лише як зручний інструмент для запису інформації, безвідносно до нанизаної на них системи знань. Саме це відбулося з фінікійцями, які не винайшли алфавітне письмо, а лише розсекретили його. *“Чому ж тоді перші пам'ятки алфавітної писемності виявлені саме у Палестині? Відповідь проста: якраз через їх засекреченість в інших місцях. Фінікійці ж були народом неарійським, і берегти чужу таємницю їм було ні для чого. В якості купців-мореплавців вони могли випадково дізнатися про неї і оцінити практичну користь буквенно-звукового письма. А сакральний сенс букв так і залишився для них невідомим. А втім, навіть у Палестині авторство важко встановити. Найдавніші пам'ятки цієї писемності датуються тут 13 ст. до н. е. Проте за двісті років до цього тут облаштувалися филистимляни, а в тому ж 13-му ст. почалися великі міграції народів після Троянської війни. Та й самі фінікійці не були чистими семітами — вони походять від змішування ханаанейн з филистимлянами (пелазгами)<sup>43</sup> та іншими індоарійськими “народами моря”, які активно освоювали Середземномор'я у другій половині II тисячоліття до н. е. Схоже, саме від них фінікійці перейняли мистецтво кораблебудування і навігації, деякі релігійні обряди”*<sup>44</sup>.

— **Чому ж тоді так мало залишилося слідів давньої алфавітної писемності арійських народів?**

Тому, що дерево і береста значно менш довговічні, ніж камінь і глина. *“Вирізьблювати якісь написи на камені для місцевих жителів було просто безглуздо — навіщо, якщо є більш податливе і доступне дерево? А от на Близькому Сході, навпаки, деревина була дорогоцінністю, дерев'яні будинки могли собі дозволити лише царі і найбагатші вельможі — тож не дивно, що пам'ятки писемності там створювалися на підручних каменях і глиняних табличках, що довго зберігаються протягом віків”*<sup>45</sup>. До речі, давньоіндійські священні тексти прийнято було писати на бересті.



Літери  
фінікійс  
ької  
абетки

Нарешті, міф про фінікійське походження алфавітного письма розвіює грецький історик Діодор Сицилійський, який у 1 ст. до н. е. писав: “Хоч ці букви називають фінікійськими, бо їх привезли до еллінів з країни фінікійців, вони могли би називатися пелазгійськими, оскільки ними користувалися пелазги”. Цей же автор приписує винайдення алфавітного письма етрускам.

— **Якщо аріям і належить перший алфавіт, то чи використовували вони його для письма?**

“Факт збігу коренів зі значенням «писати» у багатьох індоєвропейських мовах дозволяє не лише припускати, але й констатувати (!), що писемність була знайома нашим предкам уже в часи, віддалені від нас багатьма тисячоліттями”<sup>46</sup>. “Оскільки практично у всіх індоєвропейських народів для позначення такого роду дій існували терміни, похідні від одного кореня, то це неминуче приводить до висновку про існування писемності уже в період не лише праслов'янської, але й загальноіндоєвропейської спільноти... Таким чином, завдяки даним лінгвістики проблема писемності набула нового, індоєвропейського звучання”<sup>47</sup>.

Додамо, що **графіка рунічного письма була створена для скоропису по дереву**. Поява заокруглень у сучасних абетках є наслідком пристосування рунічного письма до швидкого писання чорнилом на пергаменті, папірусі, папері та подібних носіях інформації. Шрифт, яким написана ця стаття, пристосований для набирання текстів за допомогою клавіатури друкарської машинки або комп'ютера — він не придатний ні для швидкого писання рукою, ні, тим більше, для вирізання по дереву. Враховуючи все ширше застосування комп'ютерів, розвиток алфавітів має відбуватися в напрямку посилення їх графічної виразності і семантичного навантаження, очевидно, з широким використанням досвіду рунічних систем.



Рунічне письмо етрусків.  
Лемноська стела, 7 ст. до н. е.

## 6. РОЗСЕКРЕЧЕНІ РУНИ

Починаючи з 3 тис. до н. е. сфера застосування абеток поступово розширюється і виходить за межі чисто сакральних та магічних записів. Із 1 тис. до н. е. у Європі відбувається розсекречування т. зв. рунічного письма, яке є прямим спадкоємцем сакральних абеток Гіперборейської традиції.

Згідно з наявними знахідками, процес розсекречування розпочався з абеток північних етрусків та італійських венедів. У 1812 році, під час розкопок біля Негау (тодішня Австро-Угорщина), було виявлено більше двох десятків бронзових шоломів з рунічними написами, датованих 4 ст. до н. е. Шоломи з Негау вважають свого роду “маркером”, що відзначає початок розсекречення рунічної традиції та її відкритий розвиток у Північній і Центральній Європі. Від цього моменту, на думку дослідників, починається розвиток відособлених шкіл рунічного письма і, відповідно, рунічної магії.

На думку авторитетного дослідника європейської рунічної традиції Антона Платова, розсекречена рунічна магія була репрезентована трьома школами: **1) Південна школа** рунічної магії репрезентована в магічних мистецтвах слов'янських, кельтських і, частково, германських народів (середина 1 тис. до н. е. — середина 1 тис. н. е.). **2) Північно-західна школа** рунічної магії репрезентована у германців (з початку 1 тис. н. е.). В її основу було покладено абетку Футарк (від назв її перших шести букв). Вихідна точка розвитку — південна школа. **3) Східна школа** рунічної магії репрезентована чарівницькими мистецтвами слов'янських народів (з початку 1 тис. н. е.). Знакова база — ряд різних систем рунічних знаків. Тут відзначається найбільша різноманітність алфавітів, а також походження від досі невідомих традицій і неалфавітних наборів священних символів<sup>48</sup>.

Більшість найдавніших пам'яток рунічного письма у слов'ян пов'язана з Черняхівською археологічною культурою, тобто з групою слов'янських племен, які жили в другій чверті 1 тис. н. е. у Подніпров'ї, а також на території сучасних Молдови і Польщі. Значна частина цих пам'яток — уламки кераміки, що несуть окремі рунічні чи руноподібні знаки або фрагменти рунічних написів<sup>49</sup>.



“Ковельський наконечник”.  
Наконечник списа (Волинь), 3 ст. н. е.  
Сталь, інкрустація сріблом. Рунічний напис на цьому клинку вважається одним із найдавніших у континентальній Європі.

**Через певні обставини найбільш відкритою і ясно сформульованою виявилася рунічна система північно-**

західної (балтійської) школи, хоч треба розуміти, що у сучасному вигляді вона являє собою лише результат тривалої і складної реконструкції. **Заслуга розсекречення абетки Футарк належить германським народам.** Дослідники це пов'язують з відсутністю у германців жрецької верстви (варни)<sup>50</sup>, завдяки чому рунічна традиція не стала набутокм вузькопрофесійного прошарку. І якщо у кельтів (після римських завоювань) чи у слов'ян (після релігійних реформ Володимира) зникнення організованої верстви жерців (друїдів і волхвів) призвело до остаточного утаємничення традиції, то у германців цього не сталося — і це є прикладом переваги відкритих систем знань (хоча недоліком такої відкритості є їх неминуча профанація). **Можна сказати, що давні германці, розсекретивши гіперборейський рунічний алфавіт, повторили дії фінікійців, які за тисячоліття перед тим розсекретили пелазгійське сакральне письмо.** Нагадаємо, що найдавніші рунічні написи (до середини 3 тис. до н. е.) зафіксовані у гротах святилища Кам'яна Могила.

**Численні археологічні знахідки свідчать, що класичний рунічний лад — Футарк — був розсекречений вже до середини 2 ст. н. е.**<sup>51</sup> Саме руни Футарка називаються сьогодні Старшими Рунами. Спочатку Футарк як цільна завершена логічна структура з'явився в Данії, а приблизно у 3 ст. н. е. відбулося його поширення по всій Скандинавії.



**Футарк — класичний рунічний лад.**

Двадцять чотири знаки рунічного ладу традиційно розділяються на три групи по 8 рун у кожній. Слід зазначити, що давньогрецька езотерична традиція також розділяла алфавіт на три частини (вони називалися "огдоади"), що відбивали три складові Всесвіту — арійські "яв", "нав" і "прав".

Орієнтовно 4-м ст. датується поява рун на континенті. Поширення рунічного письма на північні береги континентальної Європи і далі на південь і південно-захід пов'язується з готами — германськими племенами, що свого часу населяли острів Готланд у Балтиці. На Готланді збереглася найдавніша пам'ятка готського рунічного письма — напис на Килверському камені, що являє собою запис літер Футарка.

Руни вирізьблювали на каменях, вирізували на дереві, ними прикрашали зброю, посуд, різні побутові речі, писали заклинання над входом у будинки і на носач кораблів. Пам'ять про руни як про чарівні знаки збереглася у давньоскандинавських поетичних творах (еддах), наприклад:

*Виріж руни перемоги,  
Якщо ти хочеш здобути перемогу.  
Одні з них виріж на держаку меча,  
Інші на поверхні клинка його.  
Виріж ті руни, що проти бурі,  
Якщо ти хочеш уберегти свій корабель від катастрофи.*

*Одну з них виріж на  
його носовій частині,  
Інші на поверхні стерна  
його.  
Виріж руни пізнання,  
Якщо ти хочеш  
вирізнятись розумом...*



**Купіль для хрещення з рунічним написом.**  
Церква Бурсерюд у Смоланді, 13 ст.

З поширенням в Європі християнства і латинського письма (латинська мова тоді вважалася сакральною) рунічне письмо і відповідно рунічна традиція пішли на спад.

Найдовше вони зберігалися в Ісландії — до 17 ст. Через 300 років ця система була частково реконструйована адептами нового циклу. Якщо у 19 ст. рунічна грамота вивчалася головним чином істориками й археологами, то з 20 ст., коли було відкрито багато пам'яток давніх культур і почало відроджуватися зацікавлення давніми знаннями, для рун настала пора “другого народження”.

**Для кращого розуміння сутності рун корисно відстежити етимологію цього слова.** Ще з 19 ст. поширена думка, що слово “руна” походить від готського *runa* — “таємниця”. Проте при глибшому дослідженні предмету виникає підозра, що це типовий випадок т. зв. “народної етимології” на кшталт “Ворскла — вор скла” або “Україна — окраїна”. Значно переконливіше виглядає пояснення, що термін *руна* походить від найдавнішої слов'янської основи зі значенням “різати”, “прорізати”, “ранити”, “рити”<sup>52</sup>, звідси українське — *рілля* (борозна) і велика кількість слов'янських річок з іменем Руна, адже річка — це “русло з водою”.

Що стосується давніх германців, то їм була відома основа **run/ran** зі значенням “різати”, “ранити”. Так, знаменитий наконечник списа з Дамсдорфа, датований першою пол. 1 тис., несе рунічний напис **RANJA**, що перекладається як “Пронизуючий”, “Той, що завдає поранень”. Сучасні лінгвістичні дослідження показують, що давні германці і балтійські слов'яни розмовляли фактично тією ж самою мовою.

**Тобто іменник руна означає “проріз”, “борозна”, РЕЗА.** Саме цими “чертами” і “резами” писали давні слов'яни та їхні арійські предки починаючи з часу створення Рамою першої абетки. А що стосується значення “таємниця”, то воно, у кращому разі, є вторинним, оскільки вказує на зв'язок давніх ризаних знаків з якоюсь таємницею.

Проте існує ще одне пояснення слова *руна*, яке відображає не технологічний (спосіб накреслення знаків), а найглибший, сутнісний аспект рунічного мистецтва як органічної складової Гіперборейської традиції. На початку цієї статті уже говорилося, що руна — це символ, який *віддзеркалює* певний фундаментальний аспект, властивість або проявлення буття, є графічним *відлунням* певного важливого архетипу реальності, позначає певну типову ситуацію або процес.

**Тобто рунічна система — це віддзеркалення, відлуння, відбиток сутнісно-глибинної структури буття.** В українській мові це віддзеркалення—відлуння—відбиток позначається словом **руна́** (з наголосом на другому складі). У словниках це слово подається як діалектний синонім слова лунá (російською — эхо), його любив використовувати Тарас Шевченко, наприклад:

*З-за Дніпра із села  
руна́ гаєм гула,  
Треті півні співали*  
(За байраком байрак)

*Защебече соловейко —  
Сохнуть дрібні сльози.  
Послухає, усміхнеться,  
Піде темним гаєм...  
Ніби з милим розмовляла...  
А він, знай, співає,  
Та дрібно, та рівно, як бога благає,  
Поки вийде злодій на шлях погулять  
З ножем у халайві, — піде рунá гаєм,  
Піде та замовкне — нащо щебетать?*

.....  
*Засне долина. На калині  
І соловейко задріма.  
Повіє вітер по долині —  
Пішла дібровою рунá,  
Рунá гуляє, божя мова.*

(На вічну пам'ять Котляревському)

Сутність буття лежить поза межами нашого фізичного і розумового осягнення.

Але саме це невидиме штовхає нас назустріч новим пригодам, новим обр'ятам і новим відкриттям. Що б ми робили без інтуїтивного пізнання в нашому тривимірному світі, будучи обмеженими звичайними п'ятьма почуттями? Як би ми змогли еволюціонувати, просуватися вперед? Ця істина була усвідомлена давніми аріями, інтуїтивно систематизована і віддзеркалена в рунах як архетипах реальності. Сьогодні їхні знання реконструюються на основі нової науково-світоглядної парадигми, з використанням сучасної термінології.

## 7. АРХЕТИПИ РЕАЛЬНОСТІ

Фундаментальною властивістю нашого світу є наявність певних інваріантів — незмінних сценаріїв, схем, співвідношень, якостей, які виявляються у всіх сферах життя, в різні епохи і у різних народів. У психології ними є запроваджені Карлом Юнгом архетипи, в історії — певні повторювані схеми розвитку (напр., Принцип чотирьох фаз), в літературі та фольклорі — т. зв. “мандруючі” сюжети. Такого роду повторення сучасні люди схильні трактувати як випадкові збіги або, в кращому випадку, як сукупність незалежних одна від одної закономірностей.

Принципово іншого підходу дотримувалися арійські мудреці-рахмани. Згадані інваріанти вони сприймали як чітку систему, а її розуміння і застосування було однією з основ сакрального мистецтва життя. Авторитетний дослідник європейської духовної традиції Антон Платов сформулював два основні принципи цієї системи<sup>53</sup>:

**1. Все, що здатне до змін, все, що має характер, не є абсолютно вільним у своїх проявах і завжди відповідає одному або кільком архетипам, число яких обмежене і досить невелике.** Так, наприклад, для кожної людини ми можемо підібрати дім, річку, країну, організацію тощо, які будуть володіти подібним характером, будуть мати аналогічні — кожний у своїй сфері — якості. Всі вони будуть втіленням того ж самого архетипу.

**2. Ніяка ситуація не може розвиватися абсолютно спонтанно; існує дуже обмежена кількість сценаріїв (міфологем), згідно з якими розвиваються всі виникаючі ситуації.** Так, усе існуюче народжується, нападає (людина — на сусіда, ріка — на свої береги, організація — на конкурентів), перетворюється, помирає і т. д.

У певному сенсі ці два положення рівносильні відомому герменевтичному принципу “що нагорі, те й унизу”. Все подібне до всього, зверху донизу, і все розвивається за тими ж самими законами, рухаючись по раніше прокладеним коліям. І такий стан речей зовсім не применшує людську свободу: адже не зважаючи на те, що лижники схильні рухатись по раніше прокладеній лижні, вони вільні вибрати свою лижню. А за наявності волі і особистої сили можна навіть перестрибувати з однієї лижні на іншу, а то і прокладати власну, хоч це і потребує додаткових зусиль.

Як ми вже говорили, існує кілька груп світових інваріантів, які проявляють себе завжди, всюди і в усьому. До них належать і **графічні інваріанти — священні символи, до яких прийшли різні народи незалежно один від одного.** Руни — це найяскравіший представник такого роду інваріантів. Графічна виразність і сила рун захована в тому, що вони здатні адекватно віддзеркалювати фундаментальні ідеї буття у надзвичайно лаконічних зображеннях, у максимально сконцентрованих, спресованих, згорнутих формах. Руни як світові інваріанти існують об'єктивно, незалежно від людських естетичних і доктринальних уподобань. Вони відбивають природу нашого сотвореного світу, тому завдяки їм можна краще пізнати Творця і Його задуми.



Бронзова гривня із захисними рунами. Скіфи, 2 – 1 ст. до н. е.

Справжні дослідження рунічної системи лише починаються. Можливо, ми колись відтворимо первинні руни, подаровані людям Рамою, і прив'язані до них принципи. Але навіть ті залишки Гіперборейської традиції, які зараз входять з нами в контакт, викликають захоплення, священний трепет і смиренну пошану до Божої мудрості.

Якщо конкретно говорити про Футарк, то ми ще не знаємо, наскільки він є близьким до первинної сакральної абетки. Але його дослідження безперечно свідчать, що це не просто набір символів, а цілісна структурована система. Як визнає Антон Платов, “знання Футарка як системи символів — і, відповідно, системи концепцій та магічних принципів — багато в чому

втрачені, хоч деякі уривки цього знання збереглися до наших днів — наприклад, структурування Футарка на три групи. Однак аналіз середньовічних рукописів, таких, як Старша Едда, може дозволити нам реконструювати деякі фрагменти цієї системи”<sup>54</sup>.

## 8. У ПОШУКАХ СВЯТОСТІ Й СИЛИ

“Рунá гуляє, божжа мова...”. Мистецтво рун — це мистецтво чути тихий голос Бога. Україна потребує відродження цього мистецтва, бо вже найближчим часом їй доведеться пройти по лезу бритви міжциклового Переходу, не випасти з головного еволюційного потоку, витримати в ньому вірні пропорції, правильно поєднати раціональний розрахунок і натхнення духу, знання і віру, Хліб і Вино. У цій статті ми не ставимо за мету дослідити значення рун. Проте деякі з них заслуговують на нашу особливу увагу, оскільки вони найтіснішим чином пов’язані з процесом Великого переходу.

### 8.1. ПЕРЕХІД, ПРОРИВ, ТРАНСФОРМАЦІЯ



**ДАГАЗ** — руна трансформації, преображення, переходу, прориву, перетворення гусениці на метелика

Почнемо з руни, яка прямо символізує Перехід. Це остання, 24-та руна Футарка, яка підбиває підсумок усієї рунічної системи, вказує на кінцевий результат її застосування. Ми не знаємо її первинної назви, але у реконструйованій системі вона носить ім’я ДАГАЗ, що означає “день”. Ось її короткий опис:

*“Дуже світла руна. Сфера її дії дуже широка. Об’єднує дві глобальні взаємопов’язані концепції. У плані першої з них руну Дагаз можна визначити як руну трансформації (“руну прориву”). У плані другої — як руну процвітання (звідси й ім’я). Обидві концепції об’єднуються в магичному застосуванні руни — наближенні кінця періоду тьми (“ночі”) і початку періоду світла та процвітання (“дня”), здійсненні прориву у будь-якій справі або її зрушенні з мертвої точки. Також може бути застосована при лікуванні давних хвороб”<sup>55</sup>.*

Ключові слова — “прорив”, “трансформація”, “день”.

Ця руна підказує момент, коли можна здійснити перехід з “ночі” в “день” або трансформацію, прорив у процесі самоперетворення. Порада знаку, продовжує автор, — діяти з вірою і впевненістю у перемозі, незалежно від зовнішніх

обставин.

Як бачимо, сутність руни “Дагаз” збігається з ідеєю Переходу (зокрема, у плані лікування давньої хвороби суспільства), а її навіть короткий опис дозволяє побачити нові грані цієї ідеї. Особливо якщо її графічно зобразити дещо по-іншому, з позиції зменшення “ночі” і збільшення “дня”.

По-перше, руна показує певне загострення в точці Переходу, концентрацію в ній світлих і темних аспектів. Це збігається з універсальним принципом лікування: “Для вилікування хронічної хвороби потрібно її перевести у фазу загострення”.



**Тейваз** — руна воїна

Тобто радикалізація подій — необхідна умова здійснення народом внутрішньої трансформації.

По-друге, поряд з ідеєю загострення тут присутня ідея “вухка голки” — лише через неї можна пройти у майбутнє: “Бо тісні ті ворота, і вузька та дорога, що веде до життя” (Матвій, 7.14). Цей перехід, як ми знаємо, потребує від кожного зокрема і народу в цілому внутрішньої чистоти, сміливості і неабияких зусиль: “Царство Небесне здобувається силою, і ті, хто докладають зусиль, схоплюють його” (Матвій, 11.12); “Царство Боже не в слові, а в силі” (1 Кор, 4.20).

На завершення додамо, що канонічне зображення руни “Дагаз” нагадує метелика — це той небесний і вільний метелик, в якого повинна трансформуватися Україна із сьогодишнього незавидного стану земляного хробака.

### 8.2. РУНА ВОЇНА

Ця руна має здатність допомагати людям у будь-якій їхній боротьбі, в першу чергу — із силами хаосу внутрішнього Я. У давнину воїни зображали цю руну на

щитах і рукоятках мечів, креслили їх перед битвою для зміцнення власної рішучості. Ключове слово — “дія”. Руна “Тейваз” закликає до наполегливості та сили.

### 8.3. СОНЦЕ

Спроможність людини змінювати навколишній світ визначається її: 1) духовною силою і 2) психо-фізичною потугою. **Сила — це “те, що веде”, а Потуга — це “те, що діє”.** Головним елементом *Сили* є віра, уява, фантазія, спроможність до інтуїтивного осягнення подій, спонтанного розрізнення добра і зла, правди і брехні. Здатність зберігати правдиву віру і присутність духу за будь-яких випробувань характеризує кваліфікацію Рахмана — людини, яка виконує суспільну функцію поєднання небесного і земного, пізнання волі Божої і формування згідно з нею майбутнього свого народу. Головним же елементом *Потуги* є кількість внутрішньої енергетики, напруженість емоцій і бойового натхнення, здатність до концентрації своїх інтелектуальних і психічних можливостей, своєї жіночої або чоловічої сили.



Соул —  
руна Сонця

**Гармонійне поєднання великої Сили і великої Потуги символізує руна Соул (Соло, Сонце), яку ще називають руною цілісності<sup>56</sup>.** Вона позначає перемогу людини у внутрішній духовній боротьбі, що дає їй надійні підстави для перемоги у боротьбі зовнішній: *“Спасися сам, і тисяча спасеться навколо тебе”.* І це справді так, адже для впорядкування навколишнього світу потрібно спочатку впорядкувати самого себе. Тому руна “Соул” є найпотужнішою руною Перемоги. Джерелом її могутньої сили є наявність віри: *“Коли будете ви мати віру, хоч як зерно гірчичне, і горі оції скажете: «Перейди звідси туди», то й перейде вона, і нічого не буде для вас неможливим!”* (Матвій, 17.20).

### 8.4. УРОЖАЙ

**Це руна успішного завершення, отримання добрих плодів у результаті циклічного колобігу.** Зображення цієї руни позначає річне кОлО і є скорписом по дереву букви “О”. 12-й порядковий номер цієї руни у Футарку символізує завершення річного циклу. Фазу закінчення річного кола давні арії позначали терміном “не-коло” (“кінець кола”), а пов’язану з цим щедрість річного урожаю вважали архетиповою ситуацією. Покровителем цього архетипу був святий Никола — ангельський дух, помічник і заступник хліборобів, якого лише з 11 ст. (унаслідок візантійських впливів) на Русі почали ідентифікувати з Николаєм — архієпископом Мирлицьким з Малої Азії. Цю тезу підтверджують безпрецедентно високий статус святого Николи у народних віруваннях і величезна кількість присвячених йому церков. Додатковим аргументом є те, що Никола — це найщедріший святий (адже він є покровителем щедрого урожаю в кінці року), а його свято збігається з кінцем астрономічного року — 19 грудня (тобто у кінці 12-го місяця). Початок же нового кола символізує Коляда (“Коло-да!”, “Да буде Коло”) — це свято відзначається з 7 по 19 січня.



Йер-коло —  
щедрий урожай

з наголосом на фазі 4 — “фазі повноцінної реалізації ідеї та її безпечного масового тиражування”.

### 8.5. ЗАХИЩЕНІСТЬ

Поняття “захищеність” краще розкривається у порівнянні з поняттям “захист”. “Захист” — це активна оборона, наприклад, силове протистояння. “Захищеність” — це стан безпеки, який може досягатися як за допомогою “захисту”, так і без нього. Уявіть собі, що людина йде по вулиці, а в цей час згори падає камінь. “Захист” — це коли людина має на собі шолом, камінь вдаряється об нього і не завдає людині шкоди. А “захищеність” — це коли людина йде таким шляхом, що взагалі не потрапляє



Альгіз —  
небесний захист



під камінь. Інший приклад: “захист” — це коли людина дає відсіч ворогові-нападникові, а “захищеність” — це коли у неї немає ворога, а якщо й є, то він її просто не бачить, а якщо й бачить, то весь час зайнятий іншими, нагальнішими справами і йому “не до того”. Руна “Альгіз” позначає небесний захист, покровительство світлих сил. Її графічне зображення нагадує Оранту, українську Берегиню, яка в молитві здійняла руки до неба. Ця руна захищає від вторгнення зовнішніх зловмисних сил, посилює здатність передбачити напад або інтуїтивно відчувати грядущу небезпеку і обминути її.

У сучасному світі, де засоби руйнування багатократно переважають засоби захисту, безпека людини і держави досягається передусім рухом у напрямку “захищеності”. На небесному рівні захищеність досягається рішучим прямуванням народу до святості, на земному рівні — формуванням над Україною аури планетарного священного центру, а для захищеності від особливо тупоголових хижаків — створення репутації нації, спроможної на адекватну і миттєву реакцію. Для створення такої захисної аури потрібні злагоджені дії української держави і української діаспори, спрямовані на поширення у світі правдивої інформації про Україну, про її драматичну історію з численними злетами і падіннями, про ментальність і традиції українського народу.

### 8.6. СПІВПРАЦЯ, СПІЛЬНА ДІЯ

Архетип збалансованої і взаємовигідної взаємодії відбиває руна Гебо (дар) — “руна єдності протилежностей, руна партнерства і руна дарування, в тому числі дарування божественного. Щоб її зрозуміти, треба виразно відчувати світовий закон єдності і боротьби протилежностей, в якості котрих у даному випадку виступають, наприклад, свобода і партнерство. Щирий і плідний союз неможливий там, де його члени не володіють повною свободою. Але і свобода — у найглибшому сенсі — неможлива там, де кожний тягне ковдру на себе”<sup>58</sup>. 7-й номер цієї руни у Футарку вказує на те, що вона є носієм гармонії, адже число 7 символізує лад: сім нот звукоряду, сім кольорів сонячного спектра, сім днів тижня, сім днів місячної фази тощо.



Гебо — гармонійна взаємодія

Графічне зображення руни “Гебо” сягає витоків Гіперборейської традиції, де воно було символом органічного, гармонійного об’єднання. До наших днів цей символ дійшов у вигляді математичного знаку “х” (помножити), букви X (ха). Символ X використано у арійській релігійній формулі “Брахма”: Б—ра—х—ма, що є скороченням титулу Бога-Отця — “Бог неба і землі” (замість букви “і” було вжито символ гармонійного об’єднання “х”).

**Ключові слова руни Гебо** — “солідарність”, “партнерство”, “дар”, “взаємність”. Нагадаємо, що першою моделлю солідарного суспільства була варнова система давніх аріїв, фрагменти якої знаходимо в “Законах Ману” (“Законах Боголюдини”).

### 8.7. СВІТЛО

Людство нагадує поїзд, який складається з локомотиву і вагонів. Локомотив — це активна частина людства. Його призначення — вириватися вперед і тягнути за собою решту землян. Більше віддавати, ніж брати, більше прагнути розуміти інших, ніж шукати розуміння для себе. Це активна меншість, яка власним прикладом спрямовує еволюцію людського роду у визначеному Богом напрямі. Це носії духовного вогню, які запалюють людські маси чистою вірою і передовими ідеями. Це ті, які надають силу і енергію “Спільній Дії”, — глобальному руху за цивілізаційний стрибок України до нової екологічної ніші, до вищого рівня стосунків “людина—Бог”, “людина—людина”, “людина—природа” і “людина—техносфера”. Це еволюційний локомотив і формотворче ядро нового світу.



Кано — світло для світу, духовний вогонь

**Символом цієї активної меншості є руна Кано (“світло”).** “Дуже потужна руна. Вона пов’язана не лише з формуванням і спрямуванням діяльності людини на будь-

якому рівні, але і з наданням їй необхідної сили. Руна Кано сприяє концентрації волі і втіленню замисленого. Другий аспект цієї руни — саморозкриття. Очевидно, що обидва аспекти взаємопов'язані — неможливо втілити задум, не розкривши себе світу”<sup>59</sup>.

Ключові слова руни “Кано”: “концентрація волі”, “саморозкриття”, “самовіддача”, “самореалізація”. Якщо для руху “Спільна Дія” властиві збалансованість інтересів і взаємність, тобто сутнісна симетрія, то під гаслом руни “Кано” домінує спрямованість в одному напрямку, тут панує повна самовіддача і жертвовність, які й забезпечують максимальні саморозкриття і самореалізацію вполченого людського духу. “Ви — сіль землі... Ви — світло для світу” (Матвій, 5.13-14).

## 9. ЗГАДАЙ ГІПЕРБОРЕЮ!

*Коли ти вчишся — ти лише  
відкриваєш для себе те, що вже  
давно знаєш.*

Річард Бах



Останніми роками все більше з'являється свідчень на користь гіпотези, що сім з половиною тисячоліть тому відбувся цивілізаційно-расовий Перехід-III — від цивілізації європейських кроманьйонців (атлантів) з центром у Бореї до арійської цивілізації з центром у Гіперборей (Північне Надчорномор'я), перші кроки якої нам відомі завдяки артефактам трипільської археологічної культури. Величезна кількість світоглядних, організаційних і технологічних новацій з 55 ст. до н. е. була викликана раптовою появою завершеної системи знань невідомого походження, знаних нині як Гіперборейська традиція.

Протягом багатьох століть ці знання перебували у прихованому стані. Сьогодні ж в усьому світі відчувається активізація цих знань практично у всіх сферах людського життя, включаючи науку, медицину, психологію, харчування, фізичну культуру, масову свідомість і підсвідомість. І це не випадково — просто настала повнота часу. Ми живемо у драматичний, але надзвичайно цікавий і повчальний період завершення старого цивілізаційно-расового циклу і зародження нового — циклу нових аріїв, нової Гіперборей. Це ціла епоха — епоха четвертого Переходу. Це наша епоха.

Однією з її особливостей є синтез усіх попередніх знань, здобутих людством, переосмислення всього вистражданого ним життєвого досвіду. Фундаментом життєдіяльності нової спільноти, яка вже почала формуватися, є наново осмислене і практично застосоване вчення Ісуса Христа — боголюдини, втіленого Сина Божого. Знання, принесені Спасителем 2 тисячоліття тому, набагато перевершували розумові можливості Його сучасників. Два тисячоліття християнства, сповнені надзвичайно напруженої духовної боротьби, перемог і поразок, були лише підготовчим етапом до адекватного сприйняття Христового Євангелія (Доброї новини) і перетворення його на саме життя.

Знання математики дає підґрунтя для оволодіння вищою математикою. Для оволодіння вченням Ісуса Христа потрібно засвоїти знання, принесені Ним — Сином Божим, другою особою Пресвятої Трійці — під час свого попереднього пришестя сім з половиною тисячоліть тому в особі боголюдини Рами. Саме Він заклав початок Гіперборейській традиції, саме з Нього почалася нова ера літочислення — від 5508 року до Різдва Христового.

Якщо говорити відверто, то адекватне розуміння вчення Ісуса Христа неможливе без розуміння вчення Рами — бо це два, розділені 75-ма століттями, пришестя у фізичний світ того ж самого, єдиного Сина Божого. Так само адекватне пізнання Гіперборейської традиції неможливе без самовідданого дослідження життя і вчення Ісуса Христа.

Триста поколінь наших предків доклали неймовірних зусиль, щоб донести до нас пам'ять про себе і про масштаби своїх діянь, про те, що таке воля та інтелект аріїв. Вони знали, що їхній безсмертний дух знову прийде на цю святу землю — в особах їхніх далеких нащадків. У наших особах. Вони залишили для нас

**Згадай себе!  
Увійди до рідної Гіперборей!**

астрономічні обсерваторії, дивовижну трипільську кераміку, життєдайні чорноземи, найкращий на планеті людський генофонд, бойові арійські системи і сільськогосподарські технології, народну магію і народну медицину, сонячну мову і неперевершене мистецтво жити — український спосіб життя. А ще — мистецтво рун. Цей ключовий елемент Гіперборейської традиції нині виринає на поверхню життя і починає його перетворювати. Він допоможе нам пізнати себе і навколишній світ, щоб зробити їх кращими.

Хай Буде!

Опубліковано в журналі «Перехід-IV», випуск 11 (2003).

[Презентація нового числа журналу нової еліти “Перехід-IV” \(20.11.2003\)](#)

- <sup>1</sup> Гоч В. Язык рун и рунный язык. — <http://www.hot.ee/valeo/files/alf.jpg>.
- <sup>2</sup> Платов Антон. Славянские руны — история. — <http://liftrasir.chat.ru/txt010.htm>.
- <sup>3</sup> Михайлов Борис Дмитриевич. Петроглифы Каменной Могилы. — Запоріжжя: «Дике поле», 1999.— 239 с., с. 84.
- <sup>4</sup> Кифишин А. Г. Древнее святилище Каменная Могила: Опыт дешифровки протошумерского архива XII—III тыс. до н. э. Том I. — Київ: Аратта, 2001. — 872 с., с. 558.
- <sup>5</sup> Там же, с. 57.
- <sup>6</sup> Каганець Ігор. Арійський стандарт // Перехід-IV, 2(4)-2000.
- <sup>7</sup> Універсальний словник-енциклопедія (УСЕ). — Київ: Ірина, 1999.— 1551 с., с.1294.
- <sup>8</sup> Турскова Таисія. Великие сооружения древнего мира. — М.: Рипол классик, 2002. — 416 с., с. 28.
- <sup>9</sup> Арійські титули кшатріїв Яр-тур і Буй-тур зафіксовані в “Слові о полку Ігоревім” (“*І рече йому Буй Тур Всеволод...*”, “*Яр Туре Всеволоде!*”...), а також у давньошумерській літературі (напр., в пісні “Коли я, володарка, сяяла в небесах”). — Див.: “Арійський стандарт” // Перехід-IV, 2(4)-2000, розділ 6.2. Література і віра шумерів.
- <sup>10</sup> Турскова Т., с. 27.
- <sup>11</sup> Братко-Кутицький Олексій Андрійович. Феномен України.— Київ: “Вечірній Київ”, 1996. — 304 с., с. 197.
- <sup>12</sup> Чмихов Микола Олександрович. Давня культура: Навч. посібник. — К.: Либідь, 1994. — 288 с., с. 167.
- <sup>13</sup> Літочислення від 5508 року до н. е. офіційно проіснувало в Україні до 1721 року, доки не було скасоване Петром Першим.
- <sup>14</sup> Генон Рене. Кризис современного мира. — М.: Арктогея, 1991. — 160 с., с. 29.
- <sup>15</sup> Шюре Эдуард. Великие посвященные. — М.: СП «Книга-Принтшоп», 1990. — 420 с., с. 31.
- <sup>16</sup> Детальніше див.: “Арійський стандарт” // Перехід-IV, випуск 4, підрозділ 1.2. Літосферне зміщення.
- <sup>17</sup> Шилов Юрий. Праистория Руси // Начала цивилизации. — М.: Раритет, 1999. — 376 с., с. 233.
- <sup>18</sup> Детальніше див.: *Відейко Михайло Юрійович*. Трипільська цивілізація. — Київ, Видавничий дім “Академперіодика” НАН України, 2002. — 142 с., с. 100.
- <sup>19</sup> Археология Украинской ССР, том 1. — Киев, 1985.
- <sup>20</sup> Гросс П., Диксон О. Тайны древних наук. — Москва: “Рипол классик”, 2001. — 416 с., с. 18.
- <sup>21</sup> Рід Дуглас. Галілеянин // Перехід-IV, випуск 6.
- <sup>22</sup> <http://www.podrobnosti.ua/ptheme/podrobnosti/2002/07/09/30099.html>.
- <sup>23</sup> Турскова Т., с. 17.
- <sup>24</sup> Там же, с. 30.
- <sup>25</sup> <http://rusnauka.narod.ru/lib/oldbuild/arkaim/arkaim3.htm>.
- <sup>26</sup> [http://www.podrobnosti.com.ua/details/2001/08/11/20\\_28](http://www.podrobnosti.com.ua/details/2001/08/11/20_28).
- <sup>27</sup> Каганець І. Арійський стандарт. Розділ 8.4. Священна мова санскрит.
- <sup>28</sup> Шамбаров В. Е. Русь: дорога из глубин тысячелетий. — М.: Алетейа, 1999. — 448 с., с. 134.
- <sup>29</sup> Прикладом застосування мнемотехніки для запам’ятовування кольорів райдуги є відома російська фраза: “каждый охотник желает знать, где сидит фазан” (красный, оранжевый, желтый, зеленый, голубой, синий, фиолетовый).
- <sup>30</sup> Кеслер Ярослав. Азбука: послание к славянам. — <http://www.newchrono.ru/frame1/Publ/azbuka.htm>.
- <sup>31</sup> Для цього використаємо таку літературу:  
— Українська мова. Енциклопедія / Редкол.: Русанівський В. М., Тараненко О. О., Зяблюк М. П. та ін. — Київ: “Українська енциклопедія”, 2000. — 752 с.;  
— Біленька-Свистович Л. В., Рибак Н. Р. Церковнослов’янська мова: підручник зі словником;  
— Зиновьев Адольф Васильевич. Тайнопись кириллицы. — Владимир: «Покрова», 1998. — 320 с.
- <sup>32</sup> Слова **дуже**, **дужий** (сильний) і **потужний** мають один і той самий корінь.
- <sup>33</sup> Порівняйте з англійським **zeal** — “ревність, завзятість, старанність, пильність, ретельність”, а також зі словом **зилоти** — “ревнителі” (назва фанатичних юдейських націоналістів з 2 ст. до н. е. до 1 ст. н. е.).
- <sup>34</sup> Порівняйте зі словом **речник** — “той, хто промовляє”.
- <sup>35</sup> Порівняйте з українським словом **укій** — “вчений, навчений” і словами **неук**, **неукій** — “неуч”, “ненавчений” (див.: “Словник української мови” Бориса Грінченка). Звідси **Україна** — “країна вчених”.
- <sup>36</sup> Рунá — відлуння, лунá (російською — эхо).
- <sup>37</sup> Слово “магія” означає здатність “могти”, звідси — “могутність”, “перемагати”.
- <sup>38</sup> Біленька-Свистович Л. В., Рибак Н. Р. Церковнослов’янська мова: підручник зі словником, с. 229.
- <sup>39</sup> Індуїстська трійця “Брахма, Вішну, Шива” — це насправді ім’я арійського Бога-Отця Брахми (Б-ра+ма — “Бог неба і землі”) з епітетами Вишній і Святий, згодом перетвореними в індуїзмі на імена окремих богів. Детальніше див.: Четверте пришестя Спасителя // Перехід-IV, випуск 8, с. 54.
- <sup>40</sup> Шамбаров В. Е., с. 134.
- <sup>41</sup> Зяблов Михаил. Великая тайна Аркаима. — <http://balkaria.narod.ru/raznoe/arkaim.htm>.
- <sup>42</sup> Шамбаров В. Е., с. 130—131.
- <sup>43</sup> Про походження пелазгів-филистимлян з Північного Надчорномор’я, а також про індоєвропейське походження ханаанейн — див.: Арійський стандарт, 13. Єврейський міф. Теза і антитеза // Перехід-IV, випуск 4.
- <sup>44</sup> Шамбаров В. Е., с. 136.
- <sup>45</sup> Там же, с. 137.
- <sup>46</sup> Платов Антон. Славянские руны. — М.: ИД «Гелиос», 2001. — 176 с., с. 14.
- <sup>47</sup> Серяков М. Л. Русская дохристианская письменность. — СПб., 1997.

<sup>48</sup> *Платов А.* Магические Искусства Древней Европы. — М: «София», 2002. — 480 с., с. 198—199.

<sup>49</sup> Сайт Антона Платова <http://www.dol.ru/ferz/runes>.

<sup>50</sup> *Широкова Н. С.* Культура кельтов и нордическая традиция античности.— СПб.: Евразия, 2000.— 352 с., с. 269.

<sup>51</sup> За іншими даними, він був розсекреченим уже у 550—650 рр. до н. е.

<sup>52</sup> Детальніше див.: *Платов А.* Славянские руны, с. 28—29.

<sup>53</sup> *Платов А.* Магические Искусства Древней Европы, с. 72.

<sup>54</sup> Там же, с. 226.

<sup>55</sup> Там же, с. 290.

<sup>56</sup> Число 16, під яким ця руна розташована у Футарку, можливо, вказує на 16 соціотипів, об'єднання яких призводить до створення нової цілісності — СОЦІОНУ (“команди Нагваля”) — універсальної (самодостатньої) людської організації з 16-ти соціотипів, здатної забезпечити весь цикл проходження ідеї від її генерування до повноцінної реалізації. Соціон — це найменша одиниця людського інтелекту, здатна ефективно сприймати, обробляти і генерувати інформаційний потік у всіх його 16-ти аспектах, досягати цілісного сприйняття реальності. Детальніше див.: *Каганець І.* Психологічні аспекти в менеджменті.— Тернопіль: Мандрівець, 1997.— 204 с

<sup>57</sup> Цей принцип детально описано у статті “Ритми політики-II” // *Перехід-IV*, випуск 3, а про його історичну реалізацію див.: *Каганець І.* Генеза солідаризму // *Перехід-IV*, випуск 11.

<sup>58</sup> *Платов А.* Магические Искусства Древней Европы, с. 273.

<sup>59</sup> Там же, с. 272.